

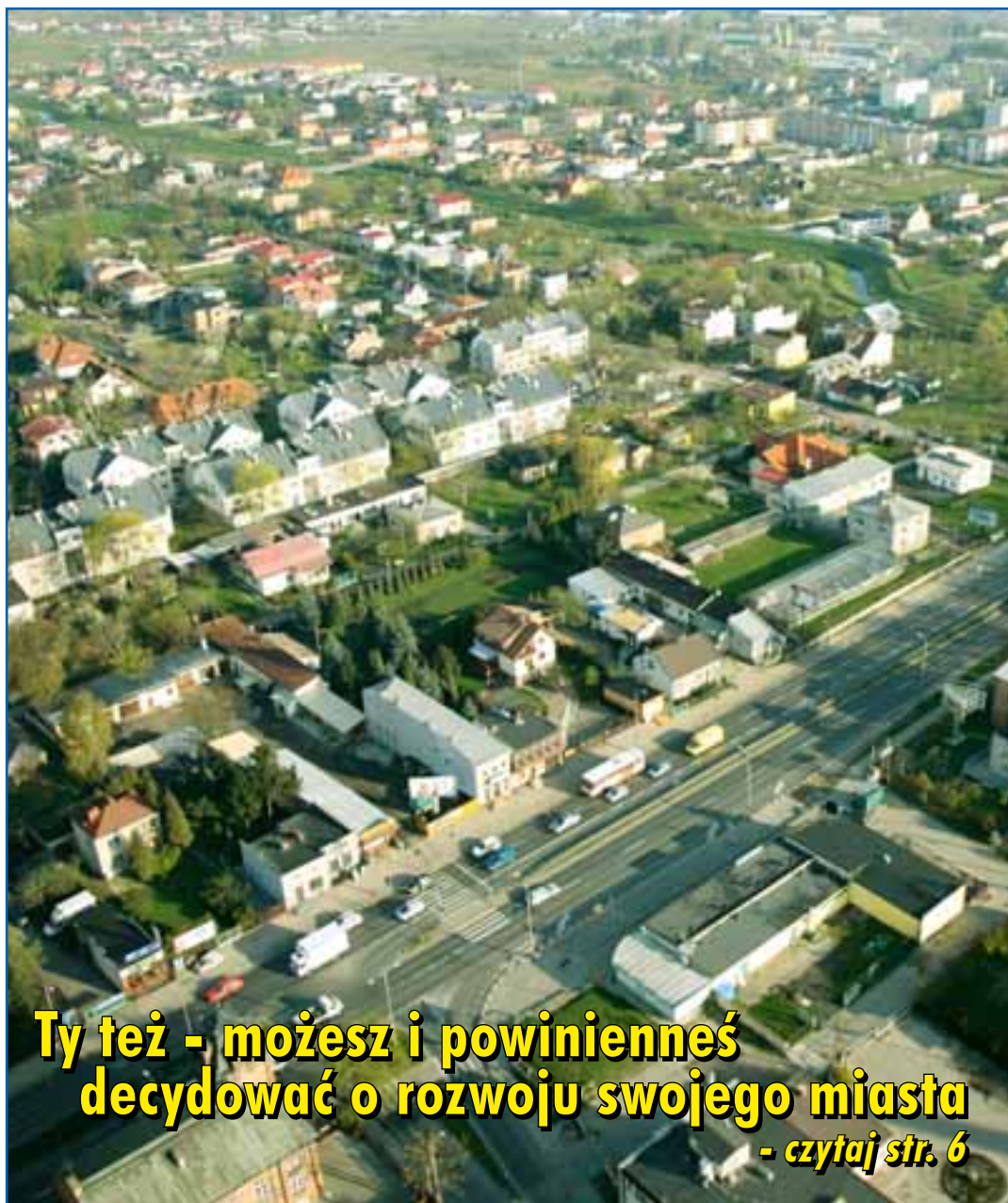
ISSN: 1896-3358



forum MAŁYCH I ŚREDNICH PRZEDSIĘBIORSTW

# Gazeta

## Mareckiego Stowarzyszenia Gospodarczego



**Ty też - możesz i powinieneś  
decydować o rozwoju swojego miasta  
- czytaj str. 6**

Delikatesy Aga

**OTWARTE OD  
8 MAJA**

Delikatesy Aga

róg  
ul. Kartografów 1  
i Mickiewicza

*zapraszamy*  
pon. - sobota  
7<sup>00</sup> - 21<sup>30</sup>  
niedziela  
10<sup>00</sup> - 20<sup>00</sup>

- Jak trudno wybudować „Orlika” – str. 4; - Skończyłeś szkołę, straciłeś pracę ...- str. 4; - Przyłącz się do nas... – str. 7;

**WBS Bank**  
Grupa WBS

**Warszawski Bank Spółdzielczy**  
(Stowarzyszenie Banki Spółdzielczych w Warszawie)

**Oferta specjalna**

kredyt z dopłatą 45% kapitału  
na zakup i montaż kolektorów słonecznych  
Umowa z Narodowym Funduszem Ochrony Środowiska i Gospodarki Wodnej\*

\* więcej informacji w placówkach banku oraz na stronie internetowej www.banki-wbs.pl

Składowa w Warszawie  
ul. Piłsudskiego 118  
tel. (22) 761-26-29

Filia w Warszawie  
ul. Piłsudskiego 117  
tel. (22) 761-12-01

## Masz wątpliwości? Zapytaj prawnika



**Pytanie: Wprowadziłem na rynek nowy produkt i wymyśliłem dla niego ciekawą nazwę. Nie chciałem, żeby posługiwali się nią moi konkurenci. Jak zapobiec jej powszechnemu używaniu?**

Nazwę produktu można zastrzec jako znak towarowy w Urzędzie Patentowym RP. Można to zrobić bądź samodzielnie, bądź też przez rzecznika patentowego. Należy w tym celu wypełnić odpowiednie podanie dostępne na stronie Urzędu Patentowego. W podaniu wskazujemy dane dotyczące osoby zgłaszającego, załączamy grafikę znaku (jeśli jest on graficzny bądź słowno-graficzny, jeśli jest słowny – to wskazujemy określone słowo), a także wskazujemy dla jakich towarów lub usług nasz znak ma zostać zarejestrowany. Warto w tym miejscu podkreślić, że znak towarowy nie funkcjonuje w próżni. Musi być zawsze powiązany z określonymi towarami/usługami, które zawarte są w odpowiedniej klasyfikacji, a ochrona znaku obejmuje te konkretne wskazane w zgłoszeniu towary/usługi. Przykładowo: Urząd Patentowy zarejestrował nam znak „pingwin” dla towaru „lody”. Jeśli inny podmiot użyje tego znaku dla towaru „płaszcz”, to nie będzie to traktowane jako naruszenie naszego znaku (chyba że jest to znak renomowany).

Jeśli nie chcemy narazić się na zarzut zgłoszenia do rejestracji cudzego znaku – nawet jeśli nie wiedzieliśmy, że już ktoś wcześniej wpadł na taki pomysł jak my – warto sprawdzić czy dany znak nie jest już zgłoszony bądź zarejestrowany. Samo przeprowadzenie badania nie jest jednak proste i jeśli chcemy uniknąć problemów, warto zwrócić się do specjalisty. Na terenie Polski obowiązują bowiem zarówno znaki krajowe, jak i znaki wspólnotowe oraz rejestracje międzynarodowe. Aby zatem nasze badanie było pełne, należy sprawdzić nie tylko bazę Urzędu Patentowego, ale również bazę Urzędu Harmonizacji Rynku Wewnętrznego (OHIM) oraz bazę Światowej Organizacji Własności Intelektualnej (WIPO). Sytuacja jest w miarę prosta w przypadku znaku słownego, natomiast gdy w grę wchodzi znak słowno-graficzny bądź graficzny, badanie staje się dużo bardziej skomplikowane.

Gdy już przeprowadzimy badanie i nie znajdziemy naszego znaku w żadnej z baz, możemy przystąpić do jego zgłoszenia. Warto w tym miejscu zaznaczyć, iż sama data zgłoszenia jest bardzo ważna, dlatego jeśli mamy ciekawy pomysł, nie warto odczekać się z „zaprezentowaniem” go Urzędowi Patentowemu. Prawo działa bowiem w tym przypadku na zasadzie – kto pierwszy, ten lepszy. Jeśli zatem przykładowo konkurent uzyska informacje o naszym ciekawym pomysle i zgłosi go do Urzędu Patentowego przed nami, to on uzyska ochronę, a nie my. Niestety, samo udowodnienie, że działał on w złej wierze do prostych nie należy.

Znak zarejestrowany chroniony jest od momentu zgłoszenia. Rejestracja znaku trwa średnio od roku do dwóch lat. Urząd Patentowy bada w tym czasie, czy znak może zostać zarejestrowany, biorąc po uwagę zarówno przesłanki względne czyli podobne wcześniejsze zgłoszenia i rejestracje, jak też bezwzględne jak przykładowo to czy znak nie wprowadza konsumentów w błąd bądź też czy nie ma on charakteru opisowego. Warto również zauważyć, iż osoby trzecie mogą zgłaszać uwagi do naszego znaku opierając je na takich samych przesłankach jak Urząd Patentowy. Jeśli Urząd bądź osoba trzecia przedstawi takie zastrzeżenia, wiąże się to oczywiście z koniecznością złożenia wyjaśnień z naszej strony i wydłuża proces rejestracji znaku, a w określonych przypadkach prowadzi do odmowy udzielenia ochrony na znak towarowy.

Przyjmijmy jednak, że badanie Urzędu kończy się dla nas pozytywnie i otrzymujemy ochronę na znak. Warto zauważyć, iż nie jest nam ona dana raz na zawsze. Taka ochrona trwa bowiem 10 lat (liczymy od momentu zgłoszenia, a nie rejestracji!) z możliwością przedłużania jej na kolejne okresy dziesięcioletnie. I tu uwaga! Urząd Patentowy nie przypomina o zbliżającym się końcu kolejnego okresu ochrony. Jeśli przegapimy złożenie odpowiedniego wniosku w terminie, nasz znak wygasa. Dla zapominalskich został przewidziany dodatkowy termin na przedłużenie okresu ochronnego, który wiąże się jednak z większymi opłatami.

A skoro o opłatach mowa, w Urzędzie Patentowym płacimy zarówno przy zgłoszeniu znaku towarowego, jak i przy jego rejestracji, a także w momencie przedłużania jego ochrony. Warto dobrze się zastanowić, dla jakich towarów/usług chcemy naszego znaku używać, gdyż ich ilość wymieniona w zgłoszeniu ściśle wiąże się z opłatami, które będziemy w przyszłości ponosić.

Na koniec należy dodać, iż jeśli planujemy działalność na szerszą skalę, warto rozważyć ochronę znaku poprzez rejestrację wspólnotową lub międzynarodową. Ale to już temat na zupełnie inny artykuł....

Magdalena Ostasz  
Prawnik

**Uruchamiamy cykl porad prawnych,**  
jeśli masz jakąś zagwozdkę  
lub problem natury prawniczej,  
przyślij pytanie na adres  
gazeta@msg.net.pl  
lub pocztą tradycyjną na adres redakcji.  
Na pytania odpowie prawnik.

## Gratulacje dla Burmistrza\*

za pozyskanie prawie 11.200.000 zł ze środków europejskich na kompleksowy remont i budowę nowych dróg. W ramach projektu powstaną trzy nowe ulice, a prace remontowe prowadzone będą na dwóch. Powstaną chodniki i ścieżki rowerowe. Wybudowane zostanie również odwodnienie ciągu drogowego.

Oprócz tego położona zostanie telekomunikacyjna linia światłowodowa oraz przebudowane zostaną kolidujące ze sobą urządzenia infrastruktury technicznej tj.: linie elektroenergetyczne kablowe i napowietrzne SN i NN, sieci gazowe, wodociągi, kanalizacja sanitarna\*\* i deszczowa.

\* Gratulacje dotyczą burmistrza Ząbek

\*\* W Markach też istnieją miejsca gdzie można już to zrobić

**Wydawca: Mareckie Stowarzyszenie Gospodarcze. Kolegium redakcyjne: Redaktor Naczelny: Dariusz Pietrucha; Z-ca Redaktora Naczelnego: Maria Borysewicz, Andrzej Szczepanik; Dział Relamy: 0-607 281 720, Adres Redakcji: ul. Piłsudskiego 138, 05-270 Marki; www.msg.net.pl; e-mail: gazeta@msg.net.pl; Redakcja Gazety MSG nie ponosi odpowiedzialności za treść reklam, ogłoszeń i artykułów sponsorowanych. Redakcja zastrzega sobie możliwość skracania tekstu. Artykuły zamówione prosimy przysyłać w formie elektronicznej na adres Gazety. Artykułów nie zamówionych Redakcja nie zwraca.**

skład, druk, oprawa

**EURGRAF**  
drukarnia offsetowa

ul. Jutrzenki 34; 05-260 Marki  
tel./fax 022 771 29 58  
www.eurograf.com.pl





## Urlop może być ciekawszy

W okresie letnim pracownicy mogą otrzymać dodatkowe świadczenia związane z urlopem. Wciąż budzi wątpliwości pracodawców to, czy mogą być one finansowane ze środków zakładowego funduszu świadczeń socjalnych, czy z bieżących środków operacyjnych przedsiębiorstwa, czy należy je opodatkować i uwzględnić przy naliczaniu składek na ubezpieczenia społeczne.

Świadczenia dla urlopujących pracowników z reguły są finansowane ze środków zakładowego funduszu świadczeń socjalnych. Zasady jego tworzenia określa ustawa z dnia

4 marca 1994 r. o zakładowym funduszu świadczeń socjalnych (tekst jednolity: Dz. U. z 1996 r. nr 70, poz. 335 ze zm.).

Fundusz tworzy się z corocznego odpisu podstawowego, naliczonego w stosunku do przeciętnej liczby zatrudnionych. Wysokość odpisu podstawowego wynosi na jednego zatrudnionego 37,5% przeciętnej wynagrodzenia miesięcznego, o którym mowa wyżej (art. 5 ust. 2 ustawy). Przy czym na jednego pracownika wykonującego prace w szczególnych warunkach lub prace o szczególnym charakterze - w rozumieniu przepisów o emeryturach pomostowych wynosi 50% tego wynagrodzenia (art. 5 ust. 3 ustawy).

Natomiast na jednego pracownika młodocianego wynosi w pierwszym roku nauki 5%, w drugim roku nauki 6%, a w trzecim roku nauki 7% przeciętnej wynagrodzenia miesięcznego (art. 5 ust. 2a ustawy). Wysokość odpisu podstawowego może być zwiększona o 6,25% przeciętnej wynagrodzenia miesięcznego, na każdą zatrudnioną osobę, w stosunku do której orzeczono znaczny lub umiarkowany stopień niepełnosprawności (art. 5 ust. 4 ustawy). Ponadto pracodawca sprawujący opiekę socjalną nad emerytami i rencistami, w tym także ze zlikwidowanych zakładów pracy, może zwiększyć Fundusz o 6,25% przeciętnej wynagrodzenia miesięcznego na każdego emeryta i rencistę uprawnionego do tej opieki (art. 5 ust. 5 ustawy).

### Wysokość odpisu podstawowego w 2010 r. wynosi:

#### 1) odpis obligatoryjny:

- na jednego zatrudnionego w „normalnych” warunkach pracy:  $2.794,25 \text{ zł} \times 37,5\% = \mathbf{1.047,84 \text{ zł}}$ ,
- na jednego wykonującego prace szczególne:  $2.794,25 \text{ zł} \times 50\% = \mathbf{1.397,13 \text{ zł}}$ ,
- na jednego pracownika młodocianego:  
I rok nauki:  $2794,25 \text{ zł} \times 5\% = \mathbf{139,71 \text{ zł}}$   
II rok nauki:  $2794,25 \text{ zł} \times 6\% = \mathbf{167,66 \text{ zł}}$   
III rok nauki:  $2794,25 \text{ zł} \times 7\% = \mathbf{195,60 \text{ zł}}$

#### 2) zwiększenia fakultatywne:

- na każdego zatrudnionego z orzeczonym znacznym lub umiarkowanym stopniem niepełnosprawności  $2.794,25 \text{ zł} \times 6,25\% = \mathbf{174,64 \text{ zł}}$
- na każdego emeryta i rencistę  $2.794,25 \text{ zł} \times 6,25\% = \mathbf{174,64 \text{ zł}}$ .

Pracodawca spoza sfery budżetowej może w układzie zbiorowym pracy lub w regulaminie pracy określić niższą wysokość odpisu podstawowego. Jak bowiem wynika z art. 4 ust. 1 ustawy, pracodawca może wprowadzić w aktach prawa wewnątrzzakładowego w uzgodnieniu z zakładową organizacją związkową postanowienia dopuszczające m.in. dowolne kształtowanie wysokości odpisu na Fundusz. Pracodawca nieobjęty układem zbiorowym pracy, u którego nie działa zakładowa

organizacja związkowa, kwestie wysokości odpisu na Fundusz uzgadnia z przedstawicielem pracowników wybranym przez pracowników do reprezentowania ich interesów (art. 4 ust. 3 ustawy).

Jeżeli w firmie tworzony jest ZFSS, to obowiązkiem pracodawcy jest opracowanie zakładowego regulaminu gospodarowania jego środkami. W dokumencie tym należy

szczegółowo określić, kto i na jakich zasadach ma prawo do korzystania ze środków funduszu.

Zgodnie z § 2 ust. 1 pkt 19 rozporządzenia Ministra Pracy i Polityki Socjalnej z 18 grudnia 1998 r. w sprawie szczegółowych zasad ustalania podstawy wymiaru składek na ubezpieczenia emerytalne i rentowe (Dz. U. nr 161, poz. 1106 ze zm.) podstawy wymiaru składek na ubezpieczenie emerytalne i rentowe nie stanowią świadczenia finansowane ze środków przeznaczonych na cele socjalne w ramach zakładowego funduszu świadczeń socjalnych.

Na podstawie art. 21 ust. 1 pkt 67 ustawy z dnia 26 lipca 1991 r. o podatku dochodowym od osób fizycznych (Dz. U. z 2000 r. nr 14, poz. 176 ze zm.), wolna od podatku dochodowego jest wartość otrzymanych przez pracownika w związku z finansowaniem działalności socjalnej, o której mowa w przepisach o zakładowym funduszu świadczeń socjalnych, rzeczowych świadczeń oraz otrzymanych przez niego w tym zakresie świadczeń pieniężnych, sfinansowanych w całości ze środków zakładowego funduszu świadczeń socjalnych lub funduszy związków zawodowych, łącznie do wysokości nieprzekraczającej w roku podatkowym kwoty 380 zł; rzeczowymi świadczeniami nie są bony, talony i inne znaki, uprawniające do ich wymiany na towary lub usługi.

Pracodawca spoza tzw. „strefy budżetowej”, który zatrudnia wg stanu na dzień 1 stycznia danego roku mniej niż 20 pracowników w przeliczeniu na pełne etaty, może tworzyć Fundusz albo może wypłacać raz w roku dodatkowe świadczenie urlopowe (do końca stycznia każdego roku pracodawca ma obowiązek poinformowania pracowników jeżeli w/w świadczenie nie będzie wypłacane), które przysługuje każdemu pracownikowi korzystającemu w danym roku kalendarzowym z urlopu wypoczynkowego w wymiarze co najmniej 14 kolejnych dni kalendarzowych (świadczenie powinno być wypłacone najpóźniej w miesiącu, w którym wykorzystywany jest urlop wypoczynkowy).

Wysokość świadczenia urlopowego nie może przekroczyć wysokości odpisu podstawowego odpowiedniego do rodzaju zatrudnienia pracownika. Ponadto ustala się ją proporcjonalnie do wymiaru czasu pracy danego pracownika.

Zgodnie z § 2 ust. 1 pkt 21 rozporządzenia Ministra Pracy i Polityki Socjalnej z 18 grudnia 1998 r. w sprawie szczegółowych zasad ustalania podstawy wymiaru składek na ubezpieczenia emerytalne i rentowe (Dz. U. nr 161, poz. 1106 ze zm.) podstawy wymiaru składek na ubezpieczenie emerytalne i rentowe nie stanowią świadczenia urlopowe wypłacane na podstawie art. 3 ust. 4 ustawy o ZFSS, do wysokości nie przekraczającej rocznie kwoty odpisu podstawowego określonego w tej ustawie.

Zgodnie z art. 12 ust. 1 ustawy z dnia 26 lipca 1991 r. o podatku dochodowym od osób fizycznych (Dz. U. z 2000 r. nr 14, poz. 176 ze zm.) świadczenie urlopowe jest przychodem ze stosunku pracy, od którego pracodawca winien obliczyć zaliczkę na podatek dochodowy zgodnie ze skalą określoną w art. 27 w/w ustawy.

Opracowała: Halina Raszka vel Rzepa – Kierownik Działu Kadr Buchalter Składowy Sp.J.

ARTDERMA Medical SPA to pierwszy kompleksowo wyposażony salon urody tak blisko Ciebie. W ARTDERMA Medical SPA zapewnimy Tobie holistyczną pielęgnację włosów, twarzy i ciała oraz leczenie na najwyższym poziomie. Pozwól nam zadbać o Twoje piękno.

Poznaj wyjątkowy Świat ARTDERMA Medical SPA.

# ARTDERMA

MEDICAL SPA

medycyna estetyczna kosmetyka laseroterapia tryzjer

[www.artderma.pl](http://www.artderma.pl)

ul. Kościuszki 43 | 05-270 Marki | tel. (22) 242 59 42 | [info@artderma.pl](mailto:info@artderma.pl) | godziny otwarcia | pn-pt 10-21 | sob 9-17

## Jak trudno wybudować „Orlika”



W numerze 10(31) 2009 Gazety Mareckiego Stowarzyszenia Gospodarczego pisałem o boiskach realizowanych przez Powiat oraz gminę Ząbki. Ostatnie dwa zdania brzmiały „Na 2010 r. starostwo zaplanowało budowę „Orlika” przy Liceum Ogólnokształcącym w Radzyminie oraz boiska do piłki nożnej przy Zespole Szkół w Tłuszczu. Wliczając poślizgi przy realizacji inwestycji przez powiat można przyjąć, że jest remis 7:7”. Dotyczyło to porównania do ilości boisk realizowanych w obecnej kadencji przez gminę Ząbki. Ośmiornica Paula nie przewidziała by lepiej wyniku starostwa. Boisko w Tłuszczu zostało zdjęte z zadań starostwa na rok 2010, zaś po oddaniu 23 kwietnia 2010 „Orlika” w Wołominie na terenie Zespołu Szkół przy ulicy Legionów (korzysta z niego również Zespół Szkół nr.4 im. Marynarki Wojennej w Wołominie) w wakacje przewidziane jest rozpoczęcie budowy „Orlika” w Radzyminie. Nie można było wcześniej rozpocząć zadania inwestycyjnego, gdyż część gruntów, około 700 m<sup>2</sup> potrzebnych do budowy boiska, nie należała do starostwa (stanowiła własność gminy Radzymin). Chciałbym, aby w Markach budowa „Orlika” przebiegała równie sprawnie. Opierając się na artykule ze strony 9 Gazety Mareckiego Stowarzyszenia Gospodarczego z nr. 5(27) 2009 wnioskuję, że „Orlik” w Markach nie może mieć innej lokalizacji jak wlot przy ulicy Lotników. Chwała, że gmina taki teren posiada. Ale !!!!

22 czerwca 2010 roku firma z Sulejówka w powiecie Kłodzkim wystąpiła do Starostwa z wnioskiem o wycinkę drzew do planowanej inwestycji „Moje Boisko Orlik 2012” w Markach przy ulicy Lotników działka nr ew. 3 w obrębie 5-03. Wnioskowano o pozwolenie na usunięcie 83 drzew na 177 zinwentaryzowanych w omawianej działce. Nie będę przytaczał opisu stanu drzew, bo Serce boli niszczyć wiekowy park, ale trudno. Młodzież jest ważniejsza. Tyle tylko,

że Starostwo nie udzieliło pozwolenia na wycinkę argumentując, że zgodnie z art.90 ustawy z dnia 16 kwietnia 2004r. o ochronie przyrody, czynności o których mowa w art. 83-89, w zakresie, w jakim wykonywane są one przez burmistrza miasta, w odniesieniu do nieruchomości będących własnością gminy, wykonuje starosta. W związku z tym, że wnioskodawca nie dołączył aktu własności, ale umowę użyczenia zawartą w dniu 12.05.2010, z której wynika, że gmina Marki nie jest właścicielem omawianej działki (ale użytkownikiem na okres 16 lat?) decyzji wydać nie mogło. Odpowiedź z 08 lipca 2010 brzmiała, „Ponieważ nieruchomości, na której rosną drzewa przewidziane do usunięcia w związku z planowaną budową boiska sportowego, nie stanowi własności Gminy Marki, Starosta Wołomiński nie jest właściwy do wydania zezwolenia na usunięcie tych drzew”.

Przyznam w tym miejscu, że czuję się, jako mieszkaniec Marek – zdezinformowany! Czy oznacza to, że gmina chce realizować milionową inwestycję na prywatnej działce?

Wicestarosta – Ryszard Węsierski

### Wokół Orlika pojawiły się nowe kontrowersje

Problem jest z gruntu zasadniczy. I to dosłownie. Chodzi o to, czy inwestycja jest realizowana na terenie, który w pełni należy do miasta. Według naszych informacji, samorząd dysponuje jedynie umową użyczenia terenu. Dlatego Klub Radnych MSG „O Przyszłość Marek” złożył interpelację do burmistrza z prośbą o wyjaśnienie kwestii związanych z miejscem budowy kompleksu boisk. Treść interpelacji i odpowiedź zamieścimy w następnym (wrześniowym) numerze „Gazety MSG”

## Skończyłeś szkołę, straciłeś pracę i co dalej?



Na to pytanie często próbuje odpowiedzieć sobie wiele osób znajdujących się w takiej sytuacji. W obecnym czasie, kiedy praca jest jedną z najważniejszych wartości w życiu człowieka nasuwa się następne pytanie – dlaczego tak jest? Co spowodowało sytuację, w której ludzie mówią głównie o pracy, problemach z jej znalezieniem i trudach życia. Okazuje się, że praca jest fundamentem życia człowieka, na niej buduje się system własnej wartości, kształci osobowość, nabywa kwalifikacji i uczy się nie tylko wykonywanego zawodu, ale również życia i współpracy z innymi. W wielu momentach swojego życia człowiek potrzebuje pomocy innych, pokierowania, wskazania właściwej drogi. Każdy człowiek już w szkole podstawowej, gimnazjalnej czy średniej powinien być otoczony fachową opieką. W tym momencie taką rolę spełnia między innymi Urząd Pracy, który może działać na różnych etapach edukacji człowieka i pomagać w jego ścieżce kariery.

Powiatowy Urząd Pracy w Wołominie oraz jego filie w Radzyminie i Tłuszczu udzielają pomocy osobom bezrobotnym i poszukującym pracy stosując różne formy aktywizacji zawodowej. Najbardziej identyfikowalną z działalnością PUP usługą jest pośrednictwo pracy, a zatem możliwość otrzymania adekwatnej propozycji pracy. Dla osób w szczególnej sytuacji na rynku pracy, możliwe jest dodatkowo uzyskanie stażu, prac interwencyjnych bądź robót publicznych. Istotą stażu jest wykonywanie zadań zawodowych na stanowisku, bez nawiązywania stosunku pracy – od strony formalnej pozostaje się osobą bezrobotną. Wykonywana praca zostawia ślad w postaci sprawozdania, wymieniającego nabycie umiejętności, jak również konkretne działania wykonywane w trakcie trwania stażu.

Czas trwania programu stażu sięgać może do 12 miesięcy w wypadku absolwentów oraz 6 miesięcy w wypadku pozostałych osób w szczególnej sytuacji na rynku pracy. Za każdy miesiąc osoba bezrobotna otrzymuje z tego tytułu stypendium. Staż jest pierwszym krokiem do wejścia w sytuację pracy, od strony formalnego rygoru, stanowią także lekarstwo na brak doświadczenia, będące główną bolączką absolwentów.

Prace interwencyjne oraz roboty publiczne są formą zatrudnienia kierowaną do osób w szczególnej sytuacji na rynku pracy. Istotą tej formy zatrudnienia jest pomoc jaką uzyskuje pracodawca, tj. częściowy zwrot kosztów na wynagrodzenia, nagrody oraz składki na ubezpieczenia społeczne skierowanych bezrobotnych. Dla osoby podejmującej zatrudnienie, oznacza nawiązanie stosunku pracy ze wszystkimi konsekwencjami wynikającymi z Kodeksu Pracy.

Pracodawca może skorzystać również z innej formy pomocy jaką jest wyposażenie lub doposażenie stanowiska pracy dla skierowanego bezrobotnego.

Inną formą pomocy skierowaną do osób bezrobotnych są środki na podjęcie własnej działalności gospodarczej. Również ta forma pomocy cieszy się ogromnym zainteresowaniem wśród osób bezrobotnych. Po spełnieniu określonych warunków osoba bezrobotna otrzymuje bezzwrotne środki na podjęcie własnej działalności. Przykładem na ogromne zainteresowanie w/w formą pomocy jest podpisanie 14 czerwca 2010 roku w Powiatowym Urzędzie Pracy w Wołominie tysięcznej umowy o udzielenie jednorazowych środków na podjęcie działalności gospodarczej przez osobę bezrobotną.

Promowanie i organizacja szkoleń jest kolejną usługą Centrum Aktywizacji Zawodowej. Ustawodawca wspomina o przypadkach w których klienci PUP mogą ubiegać się o kierowanie na szkolenia indywidualne i grupowe w sytuacjach gdy osobie bezrobotnej brak kwalifikacji zawodowych lub wystąpiła konieczność zmiany lub uzupełnienia kwalifikacji. O ile przypadek pierwszy dotyczy głównie absolwentów liceum ogólnokształcącego, o tyle przypadek drugi może znaleźć zastosowanie w odniesieniu do każdej osoby zarejestrowanej w PUP – świat zawodowy zmienia się na tyle szybko, że niemal zawsze znajdziemy umiejętność brakującą a potrzebą. Szkolenia dostępne są w dwóch podstawowych formach: grupowo i indywidualnie.

Kolejną usługą rynku pracy oferowaną przez PUP jest pomoc w aktywnym poszukiwaniu zatrudnienia. Jeśli klient urzędu doświadcza problemów na etapie tworzenia dokumentów aplikacyjnych, porusza się pomiędzy ofertami pracy publikowanymi w różnych źródłach, doświadcza porażek podczas rozmów kwalifikacyjnych, możliwe jest odbycie warsztatu, bądź szkolenia dotykającego tych zagadnień. Możliwe są także indywidualne konsultacje dokumentów aplikacyjnych z Liderem Klubu Pracy lub Doradcą Zawodowym

Jak widać traktowanie PUP jedynie jako płatnika składek jest wielkim błędem. Instytucja ta oferuje swoim klientom szereg usług i instrumentów prowadzących do zwiększenia szans na zatrudnienie. Powyższe wymienione usługi są dostępne darmowo dla wszystkich osób zarejestrowanych jako osoby bezrobotne oraz skierowane są do pracodawców i przedsiębiorców mających zamiar utworzyć następne nowe stanowisko pracy.

Szczegółowych informacji możemy uzyskać bezpośrednio w siedzibie PUP Wołomin, ul. Warszawska 5A lub podległych jej filiiach w Radzyminie, ul. Weteranów 31 i Tłuszczu, ul. Warszawska 10.

Beata Roguska  
Kierownik CAZ Filii PUP w Radzyminie



## Wakacyjny odpoczynek i sukcesy warcabistów UKS "Struga"

Członkowie koła szachowo-warcabowego oraz sympatycy gier logicznych mogli skorzystać z wakacyjnego wyjazdu, organizowanego przez Uczniowski Klub Sportowy „Struga”. Kolonie szachowo-warcabowe dla uczniów szkół podstawowych UKS „Struga” zorganizował już po raz trzeci. Po Karpaczu i Darłówkę przyszła kolej na malownicze Międzybrodzie Bialskie, gdzie 34 dzieci wraz z opiekunami spędziło 10 cudownych dni (30.06.-09.07.2010) wśród gór, jezior i wielu atrakcji.

Pogoda była wspaniała, toteż najprzyjemniejsze były kąpiele w basenie, który znajdował się przy naszym ośrodku. Oprócz codziennego pływania, nurkowania, zawodów łowienia łydek itp. dzieci miały mnóstwo innych atrakcji: górskie wspinaczki, wyciągi, wjazdy, szkoła mountainboardu, wycieczki autokarowe (Muzeum Browaru w Żywcu, Wytwórnia Filmów Rysunkowych w Bielsko-Białej, Park Miniatur w Inwałdzie, Wadowice), dyskoteki, ognisko, wieczorki... A trzeba jeszcze było znaleźć czas na treningi i turnieje szachowo-warcabowe.

Wszystko udało się wspaniale, zabrakło tylko czasu na nudzenie się i „nic nie robienie”. Ale to można nadrobić w innym terminie.

Dzieci wróciły bardzo zadowolone, a w obawie, że w przyszłym roku może zabraknąć miejsc dla chętnych na kolejny wyjazd –już chciały się zapisać na następny turnus. Ośrodek wczasowy w Międzybrodziu Bialskim, dzięki wielkiej gościnności gospodarzy i wspaniałym warunkom do odpoczynku wszyscy polubili tak bardzo, że chcieliby tam wrócić. Do Międzybrodzia, czy w inne miejsce –organizatorzy już planują następny wyjazd.

Dodajmy, że bezpośrednio z Międzybrodzia 4-osobowa drużyna pod opieką trenera Pawła Sucheckiego pojechała na II Młodzieżowy



Puchar Polski w Warcabach Klasycznych do Lipna k/Leszna Wielkopolskiego i... nasi zawodnicy wywalczyli TYTUŁ DRUŻYNOWEGO MISTRZA POLSKI. Artur Moczulski, Bogdan Bańkowski, Marta Bańkowska i Karolina Sobolewska to tegoroczna złota drużyna UKS „Struga”. Gratulujemy!

Miejmy nadzieję, że wakacyjne wyjazdy naszych zawodników zaowocują kolejnymi sukcesami.



# Studium uwarunkowań kierunków zagospodarowania przestrzennego miasta Marki

**Nieobecni tracą prawo głosu. Ta stara prawda może się sprawdzić także u nas, w Markach. Na szczęście jest jeszcze czas, by to naprawić....**

Drogi Czytelniku, czy wiesz, ile osób przyszło na publiczną dyskusję nad projektem „Studium uwarunkowań i kierunków zagospodarowania przestrzennego miasta Marki”? Pewnie nie zgadniesz... W prawie 30-tysięcznym mieście zaledwie czternastu obywateli (w tym trzech radnych klubu „O Przyszłość Marek”). Tymczasem sprawa ma kolosalne znaczenie praktycznie dla każdego mieszkańca miasta – od tego będzie zależeć, gdzie będą przebiegać drogi, jak wysoko będzie można budować, jak dużo terenu działki przeznaczyć pod inwestycję, gdzie znajdzie się przemysł, a gdzie zabudowa mieszkaniowa.

„Studium” jest swoistym drogowskazem dla samorządowców i urzędników. To na jego podstawie dochodzi do uchwalenia lub zmiany planu zagospodarowania przestrzennego. Tego planu, który reguluje nasze życie. Mając zamiar zagospodarować naszą działkę musimy pobrać z Urzędu Miasta wypis i wyrys z planu zagospodarowania i wówczas dowiadujemy się o ograniczeniach wynikających z tegoż planu. Mamy oczywiście pretensje do wszystkich (tylko nie do siebie), ale przecież studium, na którego podstawie powstał (lub został zmieniony) plan zagospodarowania przestrzennego, było wyłożone do wglądu i mogliśmy nie zgodzić się z planowanym przeznaczeniem.

Publiczna dyskusja w tej sprawie odbyła się 19 lipca. Informowały o niej „Gazeta MSG” miejska strona internetowa, miejski biuletyn czy „Newsletter M@recki”. Oczywiście był to termin wyjątkowo źle dobrany. Wiadomo – wakacje, a wiele osób wyjechało. Ale nawet to biorąc pod uwagę frekwencja była znikoma. Policzyliśmy. Wzięło w niej udział 0,00047 % ogółu mieszkańców. Nie pierwszy już raz okazujemy tak małe zaangażowanie w życie miasta, wychodząc z założenia: „lepiej niech ktoś za nas zdecydować, a my będziemy tylko krytykować”. Podziwiam pewnego właściciela dość dużych terenów w mieście, który na spotkaniu walczył o własne interesy, często nie przebiegając w środkach i próbując nagiąć obowiązujące przepisy do swoich często nierealnych wymagań. Ale mimo tego jest to przykład osoby dbającej o własne interesy. Walczmy tak i my. Jeszcze jest szansa. „Studium” jest wyłożone do 8 września i do tego czasu można składać wnioski i protesty.

Co się znajduje w tym dokumencie? Nowe opracowanie zmienia w pewnym stopniu istniejące plany zagospodarowania przestrzennego. Powstają nowe tereny przeznaczone pod budownictwo jednorodzinne, wielorodzinne, określa się dopuszczalną wysokość zabudowy i powierzchni biologicznie czynnej. Zmienia się też częściowo układ komunikacyjny. Pewne rzeczy należy jeszcze dopracować, a mianowicie:

- ▶ powierzchnia biologicznie czynna nie może znacznie ograniczać dopuszczalnej powierzchni zabudowy działki. W naszym mieście nie powinna być ona większa niż 30 proc. Przecież i tak nasze miasto posiada bardzo wiele zieleni, określone w „Studium” na 39 proc., przy czym tereny leśne stanowią 36,2 proc., a tereny zadrzewione i zakrzewione 2,8 proc. Wydaje mi się, że wielkość ta jest zaniziona, gdyż każdy nowy inwestor urządza własną zieleni na nowozabudowanej działce. Po wschodniej i zachodniej stronie miasta posiadamy piękne kompleksy leśne, więc tej zieleni mamy dosyć i nie ograniczajmy zbyt wysokość zabudowy.

- ▶ nie ograniczajmy zbyt wysokość budynków wielorodzinnych. Mamy już w mieście budynek o wysokości 11 kondygnacji, więc czemu nowe budynki ograniczamy do wysokości 8 kondygnacji? Zdaniem projektantów „Studium” i burmistrza wyższe budynki stwarzają większe kłopoty, czego przykładem jest osiedle Małachowskiego w niedostosowanym układzie komunikacyjnym tego terenu do liczby zamieszkałych tam osób. Myślę jednak, że zadaniem „Studium” jest zaproponowanie odpowiedniego układu komunikacyjnego, aby tego typu trudności rozwiązać. Poza tym wypowiedź, że nie jesteśmy zainteresowani zbyt wielkim zagęszczeniem zabudowy, bo stwarza to zbyt wiele problemów, jest pomyłką. Po to przecież wybieramy władze samorządowe, aby dbały o jak największy rozwój miasta, a nie ograniczały go.

- ▶ układ komunikacyjny miasta również należy zaproponować inaczej. O ile w zachodniej części miasta zaproponowano chyba właściwe rozwiązanie, to brakuje alternatywnego rozwiązania we wschodniej części miasta. W zachodniej części miasta zapropono-

wano od ul. Legionowej równoległą do Al. Piłsudskiego ulicę zbiorczą Sobieskiego, łączącą się z ul. Karłowicza i ul. Okólną do ul. Sosnowej. Logicznym byłoby jej przedłużenie do Trasy Toruńskiej. Pozwoliłoby to obsłużyć komunikacyjną całą zachodnią stronę miasta. Brak jest takiego rozwiązania dla wschodniej strony. A przecież częściowo taki układ już istnieje, np. ul. Ząbkowska czy ul. Wesoła. Należy je tylko przedłużyć aż do Strugi, a takie możliwości chyba istnieją. Takie rozwiązanie stworzy drogą alternatywną do Al Piłsudskiego.

- ▶ brak jest ściśle wyznaczonych terenów pod niezbędne inwestycje, m.in. oświatowe. Należy jasno określić tereny pod inwestycje oświaty, jak szkoły i przedszkola. Teren wykupiony pod gimnazjum w rejonie ul. Żeromskiego określony jest w „Studium” jako teren MU (przeznaczony pod tereny mieszkaniowo – usługowe, czyli pod budownictwo mieszkaniowe, służby zdrowia, kultury, kultu religijnego, turystyki, itp.). Wszystko jest w porządku, dopóki nie pojawią się nagłe potrzeby finansowe i któraś z następnymi ekip samorządowych nie postanowi spieniężyć tego terenu. Brak jest tego typu zapisów w innych rejonach, m.in. w sąsiedztwie osiedla Małachowskiego, którego ze względu liczebności mieszkańców nie będzie już niedługo obsłużyć szkoła przy ul. Pomnikowej. Przykładem takiej nieprzemyślanej sprzedaży parceli jest upłynięcie w poprzednich latach terenu przy ul. Kasztanowej. Obecnie przydałby się ten teren pod przedszkole. Tymczasem podreperowano budżet miasta nie myśląc o perspektywicznych potrzebach. I tak może stać się w przyszłości.

- ▶ brak jest również zapisów przeznaczenia terenów pod parkingi przy już istniejących obiektach, m.in. kościołach, MOK, skwerze przy Urzędzie Miasta, a także terenów wydzielonych pod usługi zdrowia.

- ▶ brak jest ścisłego przeznaczenia terenu pod targowisko przy ul. Jutrzenki, które w tradycji miasta istnieje od kilkudziesięciu lat, a brak tego zapisu daje możliwość właścicielowi jego sprzedaży w każdej chwili. Trudno sobie wyobrazić rozgorzenie mieszkańców, że Urząd Miasta tego terenu nie zabezpieczył pod targowisko.

- ▶ należy głęboko przemyśleć brak zabezpieczenia terenu pod przyszłą Trasę Mostu Północnego (choć jest to nazwa na wyrost w przypadku ewentualnie planowanej drogi przez Marki). Podobno władze województwa z niej zrezygnowały. Jednakże plany zagospodarowania przestrzennego dzielnicy Białołęka doprowadzają tę trasę do granic Marek. Stwórzmy możliwość dla przyszłego dodatkowego dojazdu do Warszawy i poprowadzenia linii szybkiej linii tramwajowej, o czym od wielu lat się mówi. Da to również możliwość alternatywnego omięcia Al. Piłsudskiego, przedłużając ul. Spacerową do ul. Okólnej i połączenia z Białołęką oraz możliwość łatwiejszego dojazdu do Kobyłki i Wołomina bo w tamtym kierunku ta droga będzie małą kontynuacją.

- ▶ powtarza się w „Studium” błędy poprzednich opracowań planistycznych, które już wcześniej wzbudzały wiele kontrowersji. Otóż powtarza się w jego zapisach dopuszczalną wysokość zabudowy 2,5 kondygnacji. Od wielu lat działam w dziedzinie projektowej w budownictwie i nie wyobrażam sobie budowę pół kondygnacji budynku mieszkalnego. Po co stwarzać niedopowiedzenia? Określiłmy wyraźnie wysokość 2 lub 3 kondygnacje.

- ▶ brakuje mi jest również zaprezentowania odpowiednich walorów krajobrazowych i zdrowotnych walorów terenu jeziora Kruczek. Każda inna miejscowość by to odpowiednio wykorzystała. A dotychczas teren ten jest wykorzystywany wyłącznie przez „pracownice leśne”.

- ▶ należałoby chyba zwiększyć tereny zabudowy przemysłowej. Przeznaczenie terenów między cmentarzem i terenem byłego „POLMO” pod zabudowę mieszkaniowo – usługową jest chyba nieporozumieniem. Kto będzie chciał mieszkać przy cmentarzu? Zachowanie terenów pod zabudowę przemysłową jest przecież atutem miasta.

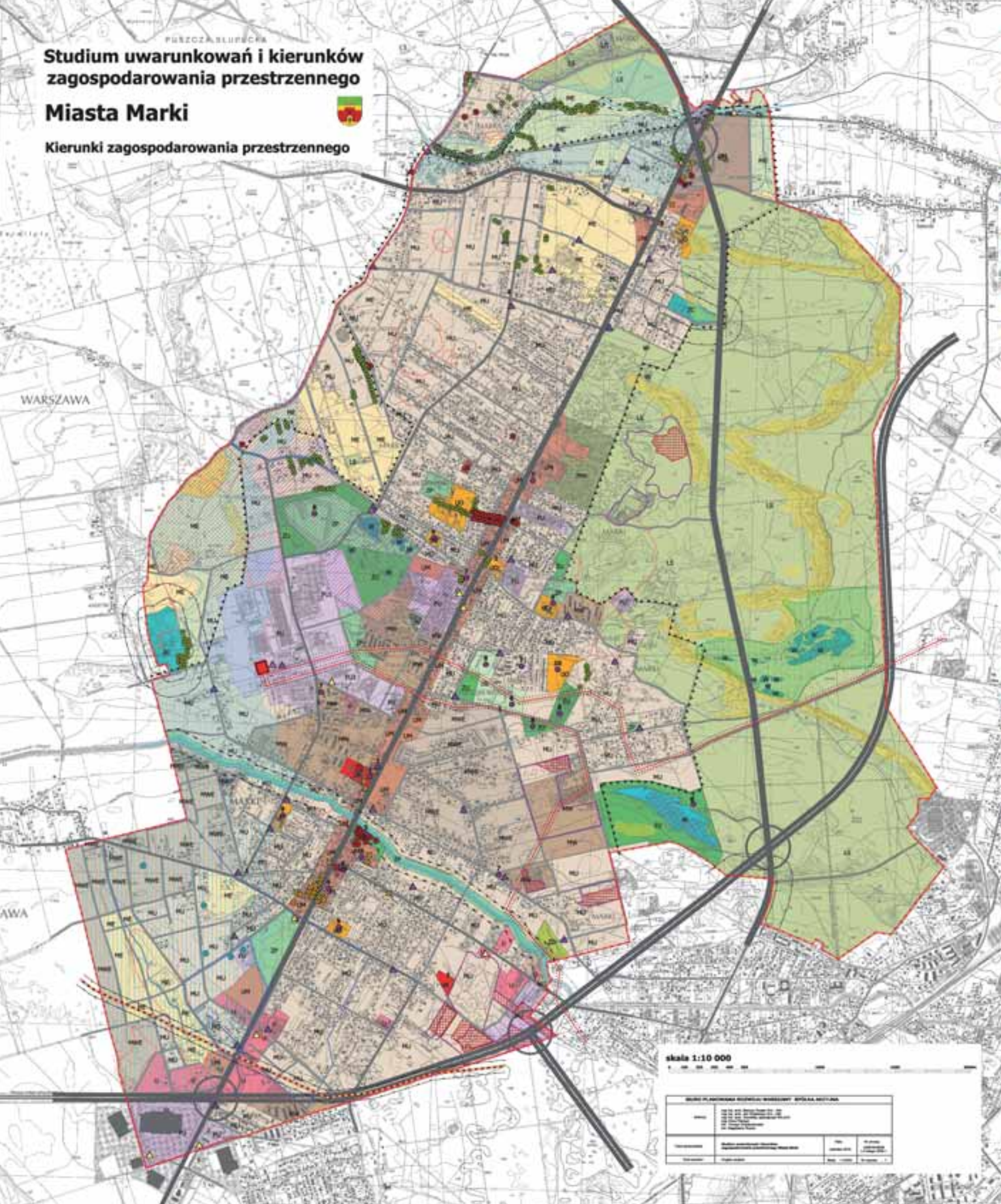
To są moje spostrzeżenia. Może być ich o wiele więcej, gdy więcej osób się tym zainteresuje, przeanalizuje proponowane rozwiązania i złoży ewentualne uwagi. Zapewniam, że będziemy na bieżąco informowali Państwa na naszych łamach o postępach prac nad uchwaleniem tego opracowania.

*Tadeusz Pasternak  
Klub Radnych „O przyszłość Marek”  
Mareckie Stowarzyszenie Gospodarcze*



# Studium uwarunkowań i kierunków zagospodarowania przestrzennego Miasta Marki

Kierunki zagospodarowania przestrzennego



skala 1:10 000

MIEJSCOWOŚĆ: MARKI			
MIEJSCOWOŚĆ: MARKI			
MIEJSCOWOŚĆ: MARKI			
1	2	3	4
5	6	7	8
9	10	11	12
13	14	15	16
17	18	19	20
21	22	23	24
25	26	27	28
29	30	31	32
33	34	35	36
37	38	39	40
41	42	43	44
45	46	47	48
49	50	51	52
53	54	55	56
57	58	59	60
61	62	63	64
65	66	67	68
69	70	71	72
73	74	75	76
77	78	79	80
81	82	83	84
85	86	87	88
89	90	91	92
93	94	95	96
97	98	99	100

- OZNACZENIA**
- granicz miasta Marki (obszar opracowania Studium)
- Zasady zagospodarowania i użytkowania obszarów gminy:**
- MW - tereny mieszkaniowe wielorodzinne
  - MWE - tereny mieszkaniowe wielorodzinne składowane
  - MU - tereny mieszkaniowo-usługowe
  - ME - tereny mieszkaniowe składowane
  - UM - tereny usługowo-mieszkalniowe
  - U - tereny usługowe
  - UO - tereny usługowe - ośrodki
  - UK - tereny usługowe - kultura
  - US - tereny rekreacyjno-sportowe
  - PU, PU1 - tereny produkcyjne-usługowe i techniczne
  - UT - tereny usług technicznych
  - ZU - zielenie z usługami turystyki i rekreacji
  - ZP - parki, strefy urządzone i zielone
  - ZC - ośrodki rekreacji i projektowane
  - ZD - ogrody działkowe
  - LS - lasy
  - W - wody powierzchniowe
- Obiekty, granice stref i obszary chronione:**
- granica Warszawskiego Obszaru Chronionego Krajobrazu rezerwat przyrody "Krowe Bagno"
  - parki przyrody ze strefą ochronną 15m
  - drzewa przeznaczone do bezwzględnej ochrony
  - chronione pasy wydm
  - obiekty wpisane do rejestru Wojewódzkiego Konserwatora Zabytków
  - obiekty zainteresowania Wojewódzkiego Konserwatora Zabytków
  - stanowiska archeologiczne
  - strefa ochrony konserwatorskiej układu urbanistycznego
  - strefa ochrony polimorfnej ujęcia wody
  - strefa ograniczeń zagospodarowania (ciągi ekologiczne wskaźnik risk)
  - strefy zagrożone osuwiskami
  - strefy ochronne od linii elektroenergetycznej
  - strefy ochronne od gazu wysokiego ciśnienia
  - strefy sanitarne od ośrodków 50m i 150m
  - obszary bezpośredniego zagrożenia powodzią
  - obszary potencjalnego zagrożenia powodzią
- Dane obszary:**
- przebiegi publicznych (placiki miejskie)
  - namierzanie obiektów handlowych o powierzchni sprzedaży ponad 2000 m<sup>2</sup>
  - obszary problemowe (konflikty przestrzenne)
  - tereny górnicze
  - obszary górnicze
  - obszary zaborowe
  - obszary wymagające zmiany przeznaczenia gruntów leśnych na cele rekreacyjne
- Drzewostaje cenne publiczne, w tym - ponadkrajowe:**
- drogi krajowe, wojewódzkie i powiatowe
  - gazu wysokiego ciśnienia
  - lokalnego:
  - drogi gminne
  - strefa doposażenia składowej ujęć wód podziemnych wraz infrastrukturą towarzyszącą
  - projektowane przepompownie ścieków
  - zabudowa modernizacyjna i inwestycyjna:
    1. kaskadowne przestrzeni publicznych (placiki miejskie)
    2. kaskadowne reprezentacyjnego centrum (w tym rynek)
    3. rekonstrukcja strefy Briggów
    4. rekonstrukcja osiedla Włochów
    5. rekonstrukcja zespołu pałacowego
    6. rekonstrukcja Pałacu Cmentarza Kultury
    7. modernizacja i renowacja komunalnych zasobów mieszkaniowych
    8. renowacja terenów rekreacyjno-sportowych
    9. modernizacja szkół i modernizacja bazy sportowej
    10. budowa gimnazjum i sali sportowo-widowiskowej
- Infrastruktura techniczna:**
- drogi ekspresowe
  - drogi główne ruchu przyspieszonego
  - drogi główne
  - drogi stwarca
  - drogi lokalne
  - węzły drogowe wielopodporowe
  - linia elektroenergetyczna 110/15kV wraz ze strefą
  - stacja transformatorowa 110/15kV
  - gazu wysokiego ciśnienia wraz ze strefą
  - strefa ujęcia wody (studnie)
  - strefa przepompowni ścieków
  - stacje paliw

**Jeszcze nie jest za późno,** byś oficjalnie wypowiedział się na temat projektu

## „Studium uwarunkowań i kierunków zagospodarowania przestrzennego Miasta Marki”

Publikując mapę w dużej rozdzielczości i tekst na str. 6 zachęcamy Państwa do zapoznania się z planami, wyrażenia opinii oraz do wniesienia uwag.

Uwagi należy składać do Burmistrza Miasta Marki; Al. Piłsudskiego 95 05-270 Marki z podaniem imienia i nazwiska lub nazwy jednostki organizacyjnej, z adresem, z oznaczeniem nieruchomości lub obszaru, którego uwaga dotyczy.

Nieprzekraczalny termin to **8 września 2010 r.**

**Uwaga!** Uwagi może wnieść każdy i na temat każdej części Marki: nie tylko swojej działki i swojej okolicy. Skorzystajmy z tego prawa i przywileju.

**Zaplanujmy razem lepsze Marki!**



## Przyłącz się do nas.....



Blisko dwa lata temu /w numerze 7(21)2008/ Centrum Kształcenia Ustawicznego zapraszało Czytelników naszej Gazety aby dołączyli do nich. Wielu mieszkańców Marek skorzystało z tej możliwości. W tym numerze dzięki uprzejmości pani Urszuli Jaczewskiej zapoznamy się bliżej z programem prowadzonym przez CKU i znów będziemy Państwa namawiać – warto podjąć naukę. Szkoła jest bezpłatna, dojazd na ul. Mińską w Warszawie bezproblemowy, a rok szkolny za pasem. Warto dołączyć.

Redakcja Gazety

**Program Grundtvig dotyczy szeroko rozumianej edukacji osób dorosłych** i jest skierowany do różnego typu organizacji działających w tym obszarze, ich słuchaczy i pracowników. Osób dorosłych, czyli w rozumieniu Programu tych, którzy zakończyli już edukację formalną lub młodzieży, która jeszcze uczy się w szkołach, ale podejmowane działania dotyczą oferty edukacyjnej dla dorosłych, a nie szkolnego programu nauczania (np. wieczorowe kursy językowe, komputerowe; zajęcia dotyczące rozwoju osobistego, edukacji międzypokoleniowej, edukacji międzykulturowej, itd.).

Grundtvig jako program edukacji dorosłych jest jedną z czterech gałęzi kompleksowego programu Wspólnoty Europejskiej, promującego i wspierającego międzynarodową współpracę w edukacji, prowadzonego pod hasłem: „Uczenie się przez całe życie” (Lifelong Learning Programme - LLP) 2007 - 2013.

Pozostałe trzy programy sektorowe to: *Comenius* – Edukacja szkolna, *Erasmus* – Szkolnictwo wyższe oraz *Leonardo da Vinci* – Kształcenie i szkolenie zawodowe.

Program Grundtvig promuje przede wszystkim współpracę w zakresie edukacji tych osób dorosłych, które są z grup wymagających szczególnego wsparcia, takich jak: osoby niepełnosprawne, osoby starsze, mniejszości narodowe i etniczne, osoby o niskich kwalifikacjach, a także zamieszkujące tereny o utrudnionym dostępie do oferty edukacyjnej dla dorosłych.

Wśród uczestników Programu znajdują się takie instytucje działające w obszarze edukacji dorosłych jak: Centra Kształcenia Ustawicznego, Uniwersytety Trzeciego Wieku, instytucje kultury, władze regionalne, lokalne i podlegające im placówki, stowarzyszenia i fundacje, uczelnie oraz inne ośrodki edukacyjne.

Program Grundtvig wspiera działania dotyczące ogólnej edukacji dorosłych w bardzo szerokim rozumieniu. Może przybierać formę: edukacji formalnej (np. uzupełnianie wykształcenia w Centrum Kształcenia Ustawicznego lub Liceum dla Dorosłych), edukacji poza formalnej (w formie szkoleń, kursów, seminariów, itp., zorganizowanych np. przez Uniwersytet Trzeciego Wieku, Dom Kultury lub inną placówkę edukacji dorosłych), czy też edukacji nieformalnej (realizowanej przez biblioteki, muzea i inne placówki kulturalne, media, itd.).

Chcąc poznać konkretne efekty działań Programu Grundtvig, zobaczycie czy i jakie przynosi pozytywne skutki, poprosiłam o jego ocenę uczestników tego Programu – Andrzeja Witkowskiego, Remigiusza Raciborskiego i Macieja Żuchowskiego – słuchaczy Centrum Kształcenia Ustawicznego nr 5 w Warszawie przy ul. Mińskiej 1/5, która to placówka reprezentuje w tym programie Polskę oraz doradcę zawodowego pracującego w CKU nr 5, p. Pawła Oziembłowskiego.

**Czy ten Program jest potrzebny? Jaki jest sens udziału w tym projekcie?**

*Remigiusz Raciborski:* Oczywiście, że taki projekt ma sens.

*Maciej Żuchowski:* Każdy z nas chce osiągnąć sukces zawodowy, mieć dobrą, stabilną pracę, za którą otrzyma godziwe wynagrodzenie, i która jednocześnie będzie mu przynosiła satysfakcję i sprawiała przyjemność.

*Paweł Oziembłowski:* Rynek pracy stawia w obecnej chwili przed młodymi ludźmi duże wyzwania i określone wymagania, a najistotniejsze elementy dla potencjalnego pracodawcy to ukierunkowana wiedza i wykształcenie. Do tego dochodzi kwestia zaprezentowania swoich cech osobowości, predyspozycji zawodowych, czy też umiejętności w zakresie



komunikacji interpersonalnych i pracy w grupie. Właśnie ten Program ma pomóc tym, którzy rozpoczynają swoją ścieżkę zawodową lub chcą ją zmienić na atrakcyjniejszą, aby zbudowali swój kapitał w tym zakresie. Ma pomóc umiejętnie zaplanować swoją ścieżkę edukacyjno-zawodową. Zadaniem Programu jest podniesienie świadomości swoich celów i potrzeb, i to niezależnie od wieku, zgodnie z założeniem, że na naukę nigdy nie jest za późno, a człowiek uczy się przez całe życie.

**Co w tym Programie jest najważniejsze?**

*Paweł Oziembłowski:* Najważniejszym zadaniem Programu powinno być motywowanie i zachęcanie osób dorosłych do nauki, a uczestnictwo w tym projekcie ma zapewnić wymianę informacji pomiędzy poszczególnymi krajami, aby w różnych regionach Europy, można było zastosować najlepsze, najskuteczniejsze metody w zakresie edukacji dorosłych, wprowadzić najciekawsze rozwiązania, które zostały już sprawdzone gdzie indziej.

**Co dla Was, uczestników tego Programu, było najciekawsze?**

*Remigiusz Raciborski:* Dla nas ważna była możliwość poznania ludzi z innych krajów, ich zachowań, zwyczajów i sposobów radzenia sobie z problemami z pracą i skutecznym sposobom na ograniczanie tych problemów, np. poprzez dokształcanie się. Bardzo ciekawym doświadczeniem był już sam wyjazd, możliwość bycia za granicą, zwiedzania innych krajów.

*Maciej Żuchowski:* Niezwykle ważna była także możliwość „szlifowania języka”.

*Andrzej Witkowski:* Zawarliśmy nowe znajomości, zdobyliśmy kontakty, które mogą nam się przydać w przyszłości.

**Czy Waszym zdaniem, Program Grundtvig powinien być kontynuowany i czy warto do niego przystąpić?**

*Maciej Żuchowski:* Program Grundtvig ma bardzo wiele zalet, więc jak najbardziej powinien być kontynuowany i rozwijany. Zawsze warto podwyższać swoje kwalifikacje, ponieważ człowiek bez wiedzy jest pomijany.

W trudnych sytuacjach, nie należy narzekać, tylko starać się coś zmienić, poprawić i wyciągnąć odpowiednie wnioski. Pomoc w tym może właśnie udział w takim projekcie, tym bardziej, że dzięki niemu możliwość dostępu do edukacji mogą uzyskać osoby dorosłe z tych grup społecznych, które wymagają szczególnego wsparcia, tj. osoby starsze oraz te, które zaniechały kształcenia bez osiągnięcia podstawowych kwalifikacji.

*Remigiusz Raciborski:* Jako uczestnicy Programu jesteśmy dzisiaj bardziej zdeterminowani do podjęcia takich kroków, których wcześniej się obawialiśmy. W życiu zaczynamy realizować pewne nowe, poznane przez nas zasady, co w pewnym sensie nadaje nam w życiu poczucia wartości i jesteśmy przekonani, że dzięki temu łatwiej będzie nam znaleźć pracę.

*Andrzej Witkowski:* Szczególną cechą tego projektu jest jego międzynarodowy charakter, dzięki czemu istnienie, czy powstawanie innowacyjnych praktyk w dziedzinie edukacji dorosłych, daje możliwość nie tylko ich wdrożenia w danym państwie, ale również przeniesienia do innych krajów, które są uczestnikami Programu.

**Jaki sens ma w obecnych czasach kształcenie się osób dorosłych? Czy ta forma edukacji może w jakiś sposób pomóc w życiu? Czy warto podejmować ten trud?**

*Remigiusz Raciborski:* W każdym wieku edukacja jest potrzebna. Przecież wiadomo – człowiek uczy się przez całe życie.

*Maciej Żuchowski:* Taka konieczność wynika choćby z tego, że powstają nowe technologie, wszystko się rozwija i bez ciągłego pogłębiania wiedzy, nie można nadążyć za nowinkami. Poza tym szkoła dla dorosłych to świetna sprawa, ponieważ braki w wykształceniu w przypadku wielu osób, wiążą się z czymś innym niż niechęć do nauki. Niekiedy związane jest to z problemami rodzinnymi, czy finansowymi, które zdecydowały o braku wykształcenia.

*Andrzej Witkowski:* Naszym zdaniem nie należy poprzestawać na tym, co już mamy. Możemy apelować do ludzi bardziej ambitnych – przyjdźcie do naszej Szkoły. CKU, do którego uczęszczamy, naprawdę otwiera nowe możliwości.

*Remigiusz Raciborski:* Każdemu życzymy z całego serca, aby trafił na taką kadrę nauczycieli, na jaką my trafiliśmy tutaj. Wystarczy tylko czegoś chcieć, a nauczyciele pomogą w osiągnięciu tego celu.

*Maciej Żuchowski:* Jeżeli macie jakieś złe doświadczenia z nauką w przeszłości, to tutaj jest zupełnie inaczej. Nie ma już tego stresu, który udzielał się nam w „normalnej szkole”. Zdobywanie wiedzy będzie dla Was przyjemnością, a Wasze życie stanie się lepsze.

Rozmowę przeprowadziła i nad programem czuwa Urszula Jaczewska, pedagog w CKU



## Wędkarstwo – Ekologia – Etyka



### Wybór odpowiedniego bata i zestawu wędkowego

Łowienie na bata w dużym skrócie ma swoje wady jak i zalety każdy ma na ten temat swoje zdanie. Przede wszystkim łowienie na bata ma sprawiać przyjemność na wyczynowych zawodach i wędkowaniu rekreacyjnym. Trzeba przyznać, że bat jest najlepszą metodą dla początkujących wędkarzy

Wadą takiego zestawu jest limitowana odległość jak i brak możliwości holowania dużych ryb, natomiast zaletą jest brak kołowrotka, czasami ten tak bardzo przydatny przyrząd potrafi być uciążliwy i trudny w obsłudze i dlatego jest najlepszą metodą dla początkujących wędkarzy.

Jeżeli już ktoś zdecyduje się na taką metodę wędkowania winien posiadać kilka batów o różnej długości.

Do bata wyczynowego nie powinno się używać amortyzatora ponieważ łowi się szybciej i wygodniej takie baty mają cieniutką szczytówkę o bardzo elastycznej technologii, która ma za zadanie amortyzować odjazd większej ryby.

Amortyzator gumowy, który jest często spotykany w zestawie ma jeden mankament a mianowicie, że jak jest zaczerpnięto zestaw ze względu na rozciągalność gumy, lecz z doświadczenia wędkarzy wiem, że używanie gumowego amortyzatora w wędkarstwie rekreacyjnym jest pomocne gdyż dzięki temu takie wędkarstwo staje się bardziej przyjemną zabawą niż męczarnia z tyką. I jeszcze jedno, bat jest uniwersalny i nie ma drugiej tak elastycznej metody, która w zależności od elementów składowych dałaby skuteczne narzędzie połowu w każdych warunkach. Uwaga do bata potrzebny jest długi podbierak.

Zamieszczony konkurs w poprzednim numerze naszej gazety wygrał kol. Sebastian Sobolewski. Serdecznie gratulujemy.

*Jan Orłowski, sekretarz Koła PZW*

Było pytanie: Co w wędkarstwie oznacza „Bat”

Odpowiedź: „Bat” w zależności od sytuacji można nazwać wędzisko lub metodę wędkarską. Jest to metoda pełnego zestawu w której wykorzystuje się wędzisko z zestawem spławikowym równym jego długości.

Pytanie następne:

Jaka to ryba, podaj jak najwięcej nazw.



POLSKI ZWIĄZEK WĘDKARSKI



### Klub Radnych „O Przyszłość Marek” do Państwa dyspozycji



Ryszard Korotko



Jacek Orych



Tadeusz Skłodowski



Tadeusz Pasternak



Grzegorz Młodzianowski

e-mail: [radni@msg.net.pl](mailto:radni@msg.net.pl) tel.: 506-607-318



## Umowa przedwstępna – zobowiązanie do zawarcia w przyszłości oznaczonej umowy

W sytuacjach, gdy ze względu na istniejące przeszkody faktyczne lub prawne, niemożliwe lub z jakichkolwiek powodów dla stron niedogodne staje się zawarcie definitywnej umowy, a chcą one potwierdzić chęć zawarcia takiej umowy w przyszłości rozwiązaniem jest zawarcie umowy przedwstępnej. W umowie przedwstępnej / pactum de contrahendo/ jedna ze stron lub obie strony zobowiązują się do zawarcia w przyszłości oznaczonej umowy, którą ustawa określa mianem umowy przyrzeczonej. Szczególną uwagę należy zwrócić zarówno na treść jak i formę umowy przyrzeczonej.

W myśl art. 389 k.c. umowa przedwstępna jest ważna gdy:

- określa istotne postanowienia umowy przyrzeczonej,
- ustala termin, w ciągu którego umowa przyrzeczona ma być zawarta.

Musi ona również odpowiadać ogólnym przesłankom stawianym każdej czynności prawnej.

Określenie istotnych postanowień umowy ma umożliwić sądowi w razie sporu między stronami umowy przyrzeczonej ustalenie treści umowy definitywnej. Aby można było ustalić treść umowy definitywnej w umowie przedwstępnej należy wskazać co najmniej, minimalną treść zamierzonego stosunku zobowiązaniowego, który ma powstać w razie wykonania umowy przyrzeczonej np.: gdy umową przyrzeczoną ma być sprzedaż, należy określić co najmniej rzecz i cenę lub wskazać podstawę do jej ustalenia. Ustalenie terminu, w ciągu którego umowa przyrzeczona ma być zawarta ma na celu przeciwdziałanie nadmiernym uciążliwościom dla dłużnika pozostającego w gotowości do zawarcia umowy. Powinno ono nastąpić bądź przez wyraźne podanie daty kalendarzowej, bądź takie oznaczenie kresu terminu, aby dał on się z góry ustalić bez żadnych trudności np. po wakacjach danego roku. Ustawa nie przewiduje dla umowy przyrzeczonej żadnej formy szczególnej ze skutkiem ad solemnitatem czyli dla ważności czynności prawnej, jak również ad probationem czyli dla celów dowodowych. Należy pamiętać, iż nie zachowanie szczególnej formy czynności prawnej przewidzianej dla umowy definitywnej np. przeniesienia własności nieruchomości, skutkuje brakiem możliwości żądania przez uprawnionego zawarcia umowy przyrzeczonej, musi on poprzestać na roszczeniu odszkodowawczym. W przypadku, gdy strona zobowiązana bezpodstawnie uchyla się od zawarcia umowy przyrzeczonej, wywołuje to dwójakiego rodzaju następstwa prawne:

- słabsze – obowiązek naprawienia szkody, jaką osoba uprawniona poniosła przez to, że liczyła na zawarcie umowy przyrzeczonej / ograniczony zakres odszkodowania do tzw. ujemnego interesu umownego oraz roszczenie o naprawienie szkody, gdy umowa przedwstępna jest ważna i bezzasadnie nie została wykonana/.

- silniejsze – uprawniony może żądać od strony zobowiązanej, aby złożyła ona oświadczenie woli określonej treści, stanowiące konieczny element dojścia do skutku umowy przyrzeczonej. Gdy strona zobowiązana nie złożyła takiego oświadczenia woli, wówczas prawomocne orzeczenie sądu stwierdzające obowiązek danej osoby do złożenia oznaczonego oświadczenia woli, zastępuje to oświadczenie.

Skutek silniejszy dopuszczalny jest jedynie, gdy umowa przedwstępna spełnia jeszcze pewne dodatkowe przesłanki tj. czyni zadość wymaganiom, od których zależy ważność umowy przyrzeczonej. Odnosi się to do formy szczególnej przewidzianej pod rygorem nieważności dla umowy przyrzeczonej. Zastrzeżenie to zapobiega wykorzystywaniu umowy przedwstępnej do omijania postanowień ustawowych, określających przesłanki ważności umowy definitywnej. Gdy umowa definitywna nie może zostać zawarta ze względu na istniejące przeszkody natury faktycznej lub prawnej, wówczas pojawia się problem odpowiedzialności dłużnika za niemożliwość wykonania świadczenia. Realizacja skutku silniejszego przez stronę uprawnioną pozbawia ją możliwości realizacji uprawnień w ramach tzw. skutku słabszego. Roszczenia wynikające z umowy przedwstępnej o zawarcie umowy przyrzeczonej lub o naprawienie szkody przedawniają się z upływem roku od dnia, w którym umowa przyrzeczona miała być zawarta. Wyjątek stanowi sytuacja, w której sąd oddalił żądanie zawarcia umowy przyrzeczonej. Przedawnienie roszczeń w tym wypadku następuje z upływem roku od dnia, w którym orzeczenie sądu stało się prawomocne. Przesunięcie terminu przedawnienia w sytuacji oddalenia przez sąd żądania zawarcia umowy przyrzeczonej ma na celu umożliwienie uprawnionemu realizację roszczenia odszkodowawczego w sytuacji, gdy jego roszczenie o zawarcie umowy okazało się bezzasadne.

Podstawa prawna:

Ustawa z dnia 23 kwietnia 1964 r. kodeks cywilny (Dz. U. 1964 r., Nr 16, poz. 93 z póź. zmianami).

Radosław Romanowski

## Możesz mieć darmową energię

### Warszawski Bank Spółdzielczy zaprasza po KREDYT SOLARNY

Jeżeli jesteś właścicielem budynku jednorodzinny lub posiadasz prawo do dysponowania wielorodzinnym budynkiem mieszkalnym z wydzielonymi, samodzielnymi lokalami mieszkalnymi możesz otrzymać kredyt na sfinansowanie projektu oraz nabycie kolektorów słonecznych i towarzyszącej temu instalacji i aparatury.

Mamy bardzo korzystne oprocentowanie a dla klientów naszego banku, którzy posiadają u nas rachunki, oprocentowanie jest jeszcze korzystniejsze.

I jeszcze istotna informacja: ubiegając się o kredyt solarny składa się równocześnie wniosek o dotację z Narodowego Funduszu Ochrony Środowiska i Gospodarki Wodnej, po zakończeniu instalacji NFSiGW dopłaca 45 % zainwestowanego kapitału.

Wszelkich informacji udzieli Dział Kredytów WBS w Markach,

Al. Marszałka Józefa Piłsudskiego 138, telefon (22) 781 20 20, strona [www.bank-wbs.pl](http://www.bank-wbs.pl)

Serdecznie zapraszamy  
Dorota Jachacy, Dział Kredytów

Od Redakcji:

Właściciele mareckiej firmy KUPIEC - THERM panowie Marian Pietrzak i Mariusz Pietrzak, posiadający uprawnienia do instalacji systemów solarnych, przygotowują się do pokazu na terenie Marek kolektorów i zbiorników solarnych. Udzieli także wszelkich informacji o metodach i sposobach oszczędzania energii osobom zainteresowanym. W tym numerze nie możemy podać jeszcze czasu i miejsca tego pokazu, ale ukaza się na ten temat informacje na stronie [www.marki.net.pl](http://www.marki.net.pl)

Maria Borysewicz

## Bezpłatne Porady Prawne

Praktyczne porady prawne

udzielane bezpłatnie

w każdy czwartek

w godzinach 17.00 - 19.00

przez prawnika Radosława Romanowskiego

w siedzibie Gazety MSG

Marki, Al. Piłsudskiego 138. Piętro I

**ARTMEBL**

Antyki      Meble

Sprzedaż      Kupno      Renowacja

Adaptacje starych mebli do nowoczesnych wnętrz

tel. 502-728-944

[www.artmebl.pl](http://www.artmebl.pl)



**Naszą gazetę znajdziesz w tych miejscach:**

1. Sklep „U Gabrysi”, ul. Małachowskiego 112
2. Delikatesy Mięsne ul. Małachowskiego 4
3. Sklep Osiedlowy u Pani Wandy, ul. Piłsudskiego 115 D
4. Sklep Pani Iwony Groszyk, ul. Piłsudskiego 109
5. KRYS MAR, ul. Szczęśliwa 30
6. MIRA MAR, ul. Piłsudskiego 87
7. RSH Sklep nr 28, ul. Bandurskiego 3
8. RSH Sklep nr 31, ul. Piłsudskiego 138
9. Sklep Ogólnospożywczy, ul. Wspólna 30
10. Sklep „Koliber”, Osiedle „Horowa Góra”
11. Sklep ul. Sportowa
12. Poczta Polska, ul. Sportowa
13. Sklep, róg ul. Sowińskiego i Sportowej
14. Sklep, ul. Szkolna
15. Sklep, ul. Ząbkowska
16. Sklep, ul. Leśna
17. Sklep, ul. Kosynierów
18. Sklep u Zenka, ul. Główna
19. Przychodnia ESCULAP, ul. Fabryczna 1
20. Urząd Miasta Marki
21. Spółdzielczy Bank Ogrodniczy ul Piłsudskiego (oddział i filia)
22. Sklep Państwa Sobańskich, ul. Pomnikowa 19
23. Sklep Spożywczo Monopolowy „GABRIELA”, Małachowskiego 12
24. MARCPOL, Al. Piłsudskiego
25. Sklep Spożywczy ADAM, ul. Kościuszki 64B
26. Sklep Spożywczy Iwona Prus, ul. Pułaskiego 36A
27. Sklep Spożywczy Ewa Szczepanowska, ul. Legionowa 57D
28. Sklep Spożywczy Maria Broma, Wanda Broma, ul. Legionowa 38
29. Sklep Promyk Gendek Hanna, Pajer Małgorzata, ul. Radna 2
30. RSH sklep nr 3 Pawilon, ul. Legionowa 1
31. Sklep Smok Andrzej Smoczyński, ul. Mała 3
32. Sklep Renata Wołowicz, ul. Ks. Ignacego Skorupki 2a
33. Sklep Ewa Gajo, ul. Cmentarna 4
34. Sklep Maria Bartosińska, ul. Dmowskiego
35. Kwaciarnia „Kamelia” Ryszard Surmacz, ul. Lipowa 2
36. Sklep Spożywczy „Wikola”, ul. Promienna 15
37. Apteka, ul. Piłsudskiego 176
37. Market „Nowy”, ul. Kościuszki 36
38. ELPAT - księgarnia językowa, kosmetyki, ul. Briggsów 5
39. Kiosk - sklep zabawkarski, ul. Piłsudskiego 28
40. Sklep zoologiczny, ul. Piłsudskiego 74
41. Sklep spożywczy SARA, ul. Podleśna 2
42. MAX Sklep Spożywczy, Al. Piłsudskiego 4

**OGŁOSZENIA DROBNE**

- Siedzisz w domu z dzieckiem? Chcesz dorobić? Zadzwoń 604 44 69 96.
- Praca dodatkowa, w domu, bez zobowiązań. Współpraca z Oriflame to duże zarobki. Tel. 509 278 789



**KANCELARIA  
DORADZTWA  
PRAWNEGO**

**DORADZTWO PRAWNE Z ZAKRESU:**

prawa spółek handlowych, prawa gospodarczego,  
prawa cywilnego, prawa pracy,

**KOMPLEKSOWA OBSŁUGA PRAWNA  
OSÓB FIZYCZNYCH**

**ORAZ PODMIOTÓW GOSPODARCZYCH:**

zastępstwo procesowe, udzielanie porad  
i opinii prawnych, sporządzanie i opiniowanie umów,  
porozumień, wypowiedzeń, oświadczeń,  
windykacja należności

**Honestus sp. z o.o.**, ul. Kościuszki 43, 05-270 Marki  
tel. 022 242 60 26, 022 242 60 23, fax 022 242 60 01  
[www.honestus.pl](http://www.honestus.pl), e-mail: [honestus@honestus.pl](mailto:honestus@honestus.pl)



TOYOTA MARKI  
Władysław Cygan



05-270 Marki,  
Al. J. Piłsudskiego 2B



tel. 022/ 763 70 00



www.toyotamarki.com.pl

PRODUKCJA ŚRODKÓW DO MYCIA I CZYSZCZENIA

**Godex**

inż. Cecylia Godlewska

ul. Strzelecka 14 (os. Zieleniec); 05-270 Marki  
tel/fax (022) 781 29 61, tel. (022) 781 29 60, tel. kom. 0 515 086 884  
e-mail: godex@neostrada.pl



WYROBY HUTNICZE  
MATERIAŁY BUDOWLANE

ul. Piłsudskiego 25, 05-270 Marki, tel. 022 781 17 07, fax 022 771 32 10  
e-mail: budomarket@budo-market.pl, www.budo-market.pl

Budo-Market SJ  
tel. 022 771 21 32

Instalacje sanitarne  
tel./fax 022 771 32 11

Ściany - Dachy - Tynki  
tel. 022 771 32 09

Okna - Drzwi  
tel./fax 022 771 34 24

Art. metalowe i narzędzia  
tel./fax 022 781 16 77

Wagi dźwigowe  
tel./fax 022 771 34 22

**SUŁTAN**  
Centrum Konferencyjne

imprezy okolicznościowe

tel. 022 781 31 48; 0-602 254 058  
ul. Piłsudskiego 217a; 05-261 Marki  
www.centrumsultan.pl



CERTYFIKACJA  
ENERGETYCZNA BUDYNKÓW

tel. 0-503-610-503,  
e-mail: biuro@audycer.pl



Skłodowscy

**KANCELARIA PODATKOWA**

Buchalter Skłodowscy sp.j. Skłodowscy sp. z o.o.

ul. Kościuszki 43, 05-270 Marki  
tel. (0 22) 242 60 00, fax (0 22) 242 60 01  
buchalter@sklodowscy.pl, www.sklodowscy.pl

*Zielona Galeria*

Zielona Galeria to Twoje wymarzone miejsce – u nas znajdziesz odpowiedni prezent dla ukochanej osoby, upominek dla teściowej czy drobiazg dla znajomych, kupisz kwiaty na każdą okazję, a piękny obraz z naszej Galerii stworzy niepowtarzalny klimat w Twoim domu.

Kwiaty

Szkło i porcelana

Biżuteria

Prezenty i upominki

Meble i Dekoracja wnętrz

ZAPRASZAMY CODZIENNIE OD 9.00 – 19.00

ZIELONA GALERIA  
Ul. Gdynska 63  
05-200 Wołomin

www.zielonagaleria.pl

Tel 022/ 776 37 52  
Tel/Fax 022/ 776 25 36

e-mail: zielonagaleria@interia.eu

*Bielizna, Rajstopy, Skarpety*



**Olenka**  
HURTOWNIA

Al. Piłsudskiego 132, 05-270 Marki  
tel./fax 022-781 13 51, 0-602 39 14 44

www.olenka-hurtownia.pl, e-mail: hurtownia@olenka.waw.pl







remonty i wykończenia

**KONSULTACJE  
Z ARCHITEKTEM WNĘTRZ**

**DOSTAWA MATERIAŁÓW  
W KORZYSTNYCH CENACH**

**PERFEKCYJNE  
WYKONANIE**

budowy pod klucz  
układanie glazury i terakoty  
równanie ścian, gładzie, malowanie  
wylewki mechaniczne i tradycyjne  
układanie parkietu, desek, paneli  
sufity i ścianki z płyt gipsowo-kartonowych  
ocieplenia, tynki tradycyjne i dekoracyjne  
montaż drzwi i okien  
instalacje hydrauliczne i wodno-kanalizacyjne  
instalacje elektryczne, alarmowe, telewizyjne

Zapraszamy do naszego sklepu on-line z armaturą sanitarną – [www.Armatura.waw.pl](http://www.Armatura.waw.pl)

05-270 Marki, Al. Piłsudskiego 47  
tel: 0 663-583-493, 022 771-60-30

[biuro@RiwBud.pl](mailto:biuro@RiwBud.pl)  
[www.RiwBud.pl](http://www.RiwBud.pl)